

体型较大，翅狭长。雄性外生殖器的背兜屋顶状；背兜侧突不发达；基腹弧窄；基腹弧中突瓣对称，分为2支，有时上叶退化。第8腹板尾缘有中刺突。

本亚属包括3种，分布在印度北部，尼泊尔，中国南部，泰国北部和越南北部。我国已知1种。

(180) 吉紫枯叶蛾 *Micropacha (Triolla) gejra* Zolotuhin, 2000 (图 202, 图版 VII: 180)

Micropacha (Triolla) gejra Zolotuhin, 2000, *Tinea* 16 (3): 159.

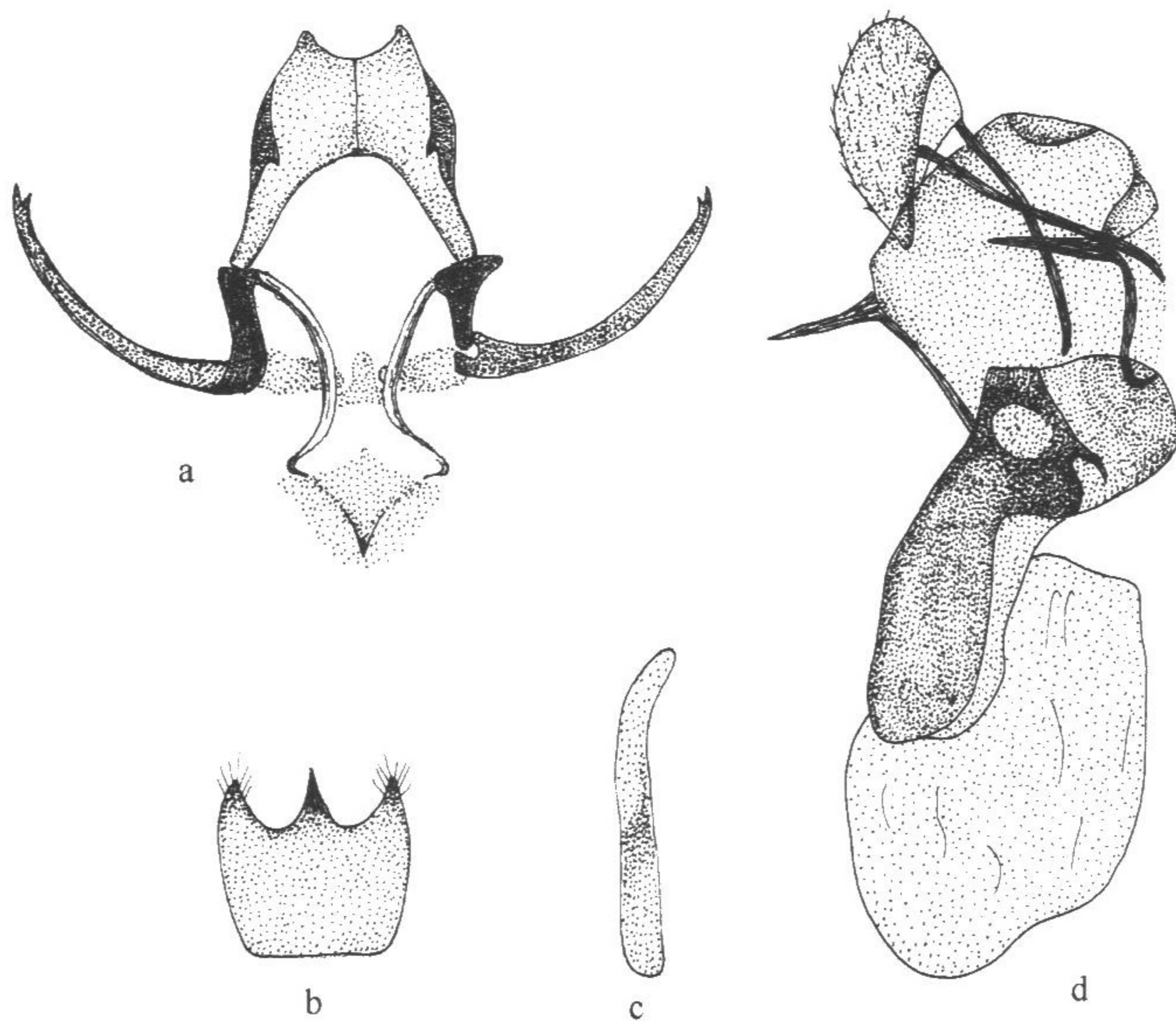


图 202 吉紫枯叶蛾 *Micropacha (Triolla) gejra* Zolotuhin

a. 雄性外生殖器; b. 雄第8腹板; c. 阳茎; d. 雌性外生殖器

翅展 33—40mm。前翅灰黄褐色，基部和内缘暗红褐色，顶角有紫色和银白色组成的大斑；波状的内线、外线和亚端线清晰。后翅与前翅同色。该种为本属已知种中颜色最浅的1种。

雄性外生殖器 第8腹板尾缘弧形内凹，中间有1枚粗刺突；背兜阔；背兜侧突较明显；基腹弧中突瓣骨化，上叶很短，下叶狭长，末端双齿状；抱足骨化程度较弱，略呈三角形，末端有1枚小尖齿突；阳茎短，几乎直。

雌性外生殖器 后表皮突细长，前表皮突约为后表皮突的1/2长；囊导管大部分骨化，仅留下1条膜质的纵带。

观察标本 四川峨眉山清音阁 800—1000m, 6 ♂♂, 1957. VI.19—26, IX.15—20。云南西双版纳勐仑 2 ♂♂, 1982. IV.20; 勐养三岔河 850m, 1 ♂, 1982. IV.25; 勐海县城 1 ♂, 1982. IV.17。江西九连山 4 ♂♂, 1975. VI.6—12。广西北明陇瑞

120m, 3 ♂♂ 1 ♀, 1984. V.16—20; 凭祥 3 ♂♂, 1976. VI.8—10; 金秀圣堂山 900—1900m, 1 ♂, 2000. VI.28。浙江天目山 1 ♂, 1981. IX.2。

分布 浙江 (天目山)、福建 (厦门)、江西 (九连山)、广东 (连平, 模式产地)、广西 (宁明、凭祥、金秀)、四川 (峨眉山)、云南 (西双版纳); 越南。

26. 苹枯叶蛾属 *Odonestis* Germar, 1812

Odonestis Germar, 1812, *Diss. Sistens Bombycum Species* (2): 49.

Type species: *Phalaena pruni* Linnaeus, 1758, *Syst. Nat.* (Edn. 10) 1: 498, by monotypy.

Chrostogastria Hübner, [1820] 1816, *Verz. Bekannter Schmett*: 189.

Type species: *Phalaena pruni* Linnaeus, 1758, by monotypy.

Odenestis Walker, 1855, *List Specimens lepid. Insects Colln. Br. Mus.* 6: 1409.

Phylloxera Rambur, 1866, *Cat. Syst. Lepid. Andalousie* (2): 347.

Type species: *Phalaena pruni* Linnaeus, 1758, by original designation.

Lobocampa Wallengren, 1869, *Skand. Heterocer-Fjarilar* 2 (1): 102.

Type species: *Phalaena pruni* Linnaeus, 1758, by monotypy.

Pseudarguda Matsumura, 1932, *Insecta matsum* 7: 51.

Type species: *Arguda formosae* Wileman, 1910, by original designation.

别名 苹毛虫属。

雄性触角有长梳齿状毛。雌性短, 基部分支长, 向端部逐渐变短。下唇须长而尖, 伸过额部, 密被鳞毛。额部光滑, 密被长垂毛。胸、腹部密被长毛, 腿节和胫节也如是, 特别是雄性。中、后胫节有相当长的端距。前翅相当宽, 前缘先直, 后来强烈弯曲到翅顶前, 外缘直或很弯曲, 顶角尖出或稍圆, 臀角钝, 后缘几乎直。后翅宽、卵圆形, 外缘和后缘圆, 前缘相当直, 只在基部稍膨大。前翅 2 脉靠近基部, 4、5 脉在中室后角结合, 6、7 脉有短共柄, 8 脉在中室前角与 6、7 脉会合或靠近它们前边, 9、10 脉有短共柄, 2—8 脉止于外缘, 9 脉止于顶角。后翅 2 脉远离基部, 3 脉出自中室后角, 4、5 脉有短共柄, 8 脉在靠近基部的地方和 7 脉有短距离结合, 形成 1 个小窄基室, 上面有 1 强肩脉走向前缘。前、后翅中室均闭合, 中室端脉在前翅折曲, 在后翅直而斜向后方 (图 203)。

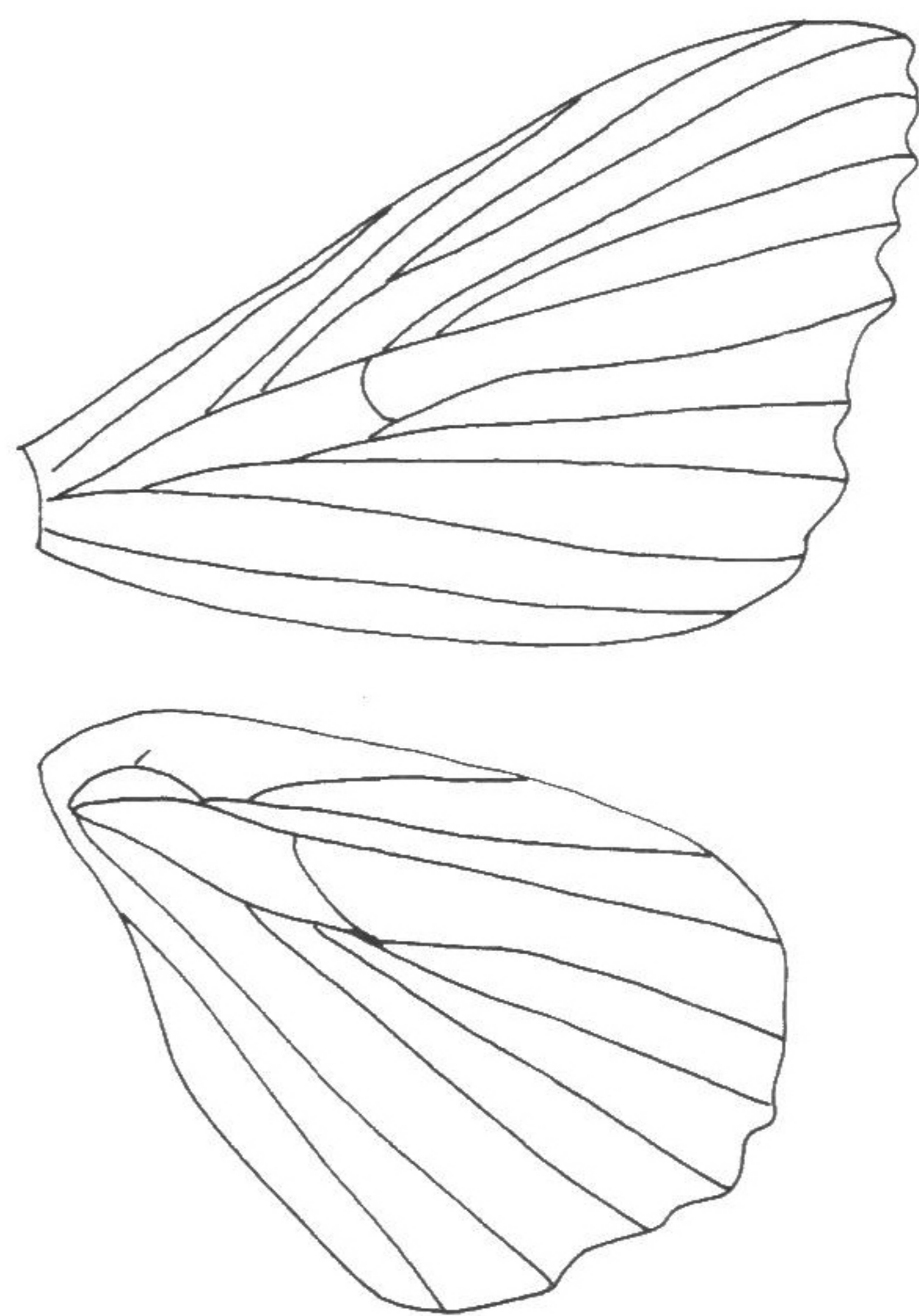


图 203 苹枯叶蛾属
Odonestis Germar 的脉序